

AMC

LE MONITEUR ARCHITECTURE
MARS 2012
N°213 - WWW.LEMONITEUR.FR

DOM : 22 € - CANADA : 31 \$ CAN - ILE DE LA REUNION : 2350 CFP
MADAGASCAR : 172 000 € - POLYNÉSIE : 2882 CFP

M 02754 - 213 - F : 19,50 € - RD



RENZO PIANO - COUVERT DES CLARDESSES - RIONCHAMP

BLAQ ARCHITECTURES GROUPE SCOLAIRE CONDÉ-SUR-L'ESCAUT

Margaux Darrieus



Dans l'agglomération valenciennoise, l'agence blaq livre un groupe scolaire, premier élément de valorisation d'un ancien quartier minier. Grâce aux porosités visuelles et physiques de cet équipement, les architectes tissent de nouveaux liens entre les élèves et le quartier en rénovation.

Victime du déclin industriel, le corridor minier du Valenciennois s'est enlisé dans une crise sociale et urbaine profonde. Pour tenter de le requalifier, il bénéficie depuis 2007 d'une opération de renouvellement urbain. C'est dans ce cadre que le quartier du Gras Bœuf, à Condé-sur-l'Escaut, a subi la démolition de 172 logements préfabriqués après-guerre selon le procédé Camus, remplacés par la construction de 97 nouvelles habitations et deux équipements publics fédérateurs. Premier à sortir de terre, le groupe scolaire du Hameau de Macou est implanté à la sortie de la forêt domaniale franco-belge de Bonsecours, sur une parcelle au découpage fantaisiste créée à la place des habitations détruites. Constitué d'une école maternelle de cinq classes et d'une école élémentaire de neuf classes, il remplace les salles d'enseignement vétustes disséminées à travers la ville. Il offre d'autre part un restaurant scolaire accessible aux autres établissements municipaux et des équipements périscolaires ouverts aux futurs habitants du quartier. Quatre complexes programmatiques rassemblés en trois entités bâties de plain-pied selon les souhaits de la maîtrise d'ouvrage et imaginés par les architectes comme un trait d'union entre la forêt historique et la ville en rénovation.

Dans l'épaisseur du mur

S'accommodant de la contrainte du rez-de-chaussée grâce à une logique d'étirement, les architectes ont dessiné un ensemble de 130 mètres de long, opaque sur la route mais ouvert sur le quartier des futurs logements. Derrière un mur en gabions végétalisés marquant la limite ouest de la parcelle dans une analogie avec les remparts de Vauban encerclant

le centre ville et avec les murs du château de l'Hermitage au cœur de la forêt, deux volumes organisés autour de patios plantés se développent sur 30 mètres de profondeur. De part et d'autre de la cour des petits, ils abritent sous une toiture végétale à double pente, l'école maternelle au nord-est et l'école élémentaire et le restaurant scolaire au sud-ouest. Côté cœur d'îlot, c'est par une circulation couverte longeant les façades que les élèves d'élémentaire rejoignent leur cour de récréation au sud-est de la parcelle. De l'autre côté d'une noue plantée de 7,50 mètres de large suivant le même dessin que ce passage extérieur couvert, le bâtiment périscolaire s'ouvre sur la face opposée de l'îlot. Sa petite façade bardée de mélèze, seul élément bâti de ce côté plus végétal de la parcelle, offre aux futurs logements un vis-à-vis hospitalier. La translation à l'est de cette masse bâtie dans la continuité du vide de la cour des petits transforme, comme le patio de l'école maternelle, une partie du mur en gabions en simple grille de protection dont les variations de remplissage offre un peu de transparence vers l'intérieur de l'équipement. C'est en animant ainsi la profondeur du mur minéral sur lequel s'adosent les écoles que les architectes dessinent de nouvelles interactions entre les élèves, leurs parents et le quartier en reconstruction. Pour répondre au programme préconisant une entrée commune aux deux écoles, l'accès principal du groupe scolaire se fait dans un creux teinté de orange au niveau de la pointe nord-est du bâtiment des maternelles. Anticipant un système de circulation mal adapté aux temporalités différentes des établissements (dans cette configuration, les grands doivent traverser l'école maternelle pour rejoindre leurs locaux), les architectes ont également prévu un accès secondaire. Ainsi, c'est par un passage extérieur longeant la pointe sud-ouest du restaurant scolaire et rejoignant la circulation couverte que les élèves d'élémentaire peuvent gagner leurs classes. Aujourd'hui, ce long préau débouchant à proximité immédiate de l'entrée officielle trouve une utilité inattendue puisque les parents y viennent en fin de journée chercher leurs enfants sur le parvis des salles de classe, au cœur de l'école.

1
2

1. Entrée principale du groupe scolaire.
2. Entrée du restaurant scolaire et à droite, grille d'accès à l'école élémentaire. L'école est entourée de deux parvis que les architectes n'ont pas eu la charge d'aménager.





Julien Lanoë

A GAUCHE. Le préau des maternelles se niche dans le volume de l'école élémentaire.

A DROITE. La circulation extérieure dispense de gouttière en évacuant les eaux de pluie dans la noue.

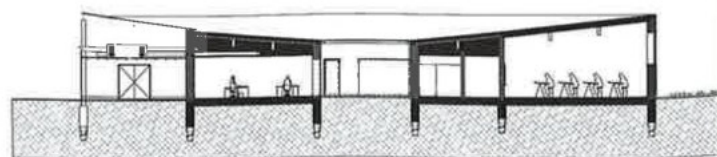
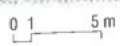


- 1. Ecole maternelle
- 2. Ecole élémentaire
- 3. Restaurant scolaire
- 4. Equipements périscolaires

PLAN REZ-DE-CHAUSSEE



COUPE AA

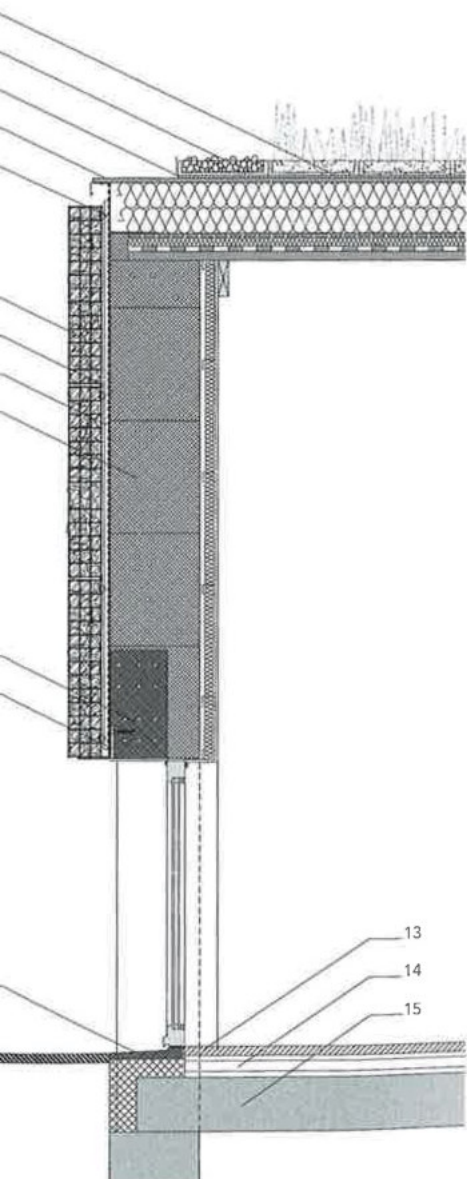


COUPE BB



Photos-Julien Lanoë

ME. Volume d'entrée du groupe scolaire transformé en bibliothèque. A DROITE. Vue sur le patio végétalisé de l'école maternelle.



**COUPE DE DÉTAIL
SUR FAÇADE OUEST DE LA CANTINE**

1. Cagette polyéthylène recevant le sédum de la végétalisation
2. Cagette polyéthylène recevant des gravillons roulés
3. Géotextile de drainage
4. Membrane PVC avec tôle de rive plastée formant casse-goutte
5. Costière galvanisée
6. Cages galvanisées remplies de gaurain et pierre bleue
7. Pattes de liaison entre les cages et clavettes de fixations sur les rails
8. Rails verticaux
9. Maçonnerie porteuse en thermopierre (béton cellulaire sans isolant rapporté)
10. Poutre en béton armé
11. Réserve dans la poutre pour fixation d'une cornière métallique
12. Seuil cimenté de plain-pied avec le trottoir
13. Chape fibrée en béton quartzé
14. Deux couches croisées d'isolant
15. Dalle sur pieux



blaq architectures

Salle de classe élémentaire

LIEU: Condé-sur-L'Escaut (59)

MAÎTRISE D'OUVRAGE: Ville de Condé-sur-L'Escaut

MAÎTRISE D'ŒUVRE: blaq architectures, architecte; Saunier & associés, AMO; Solener, AMO HQE; Berim, BET structure, fluides, SSI; Energelio, BET HQE; Socotec, bureau de contrôle

PROGRAMME: école maternelle, 5 classes, 2 salles de sieste, salle de motricité; école élémentaire, 10 classes, salle informatique; restaurant scolaire, 3 salles à manger; bâtiment périscolaire, CDI, salle informatique, salle d'arts plastiques, salle de musique, 2 salles de cours du soir, infirmerie; 2 cours de récréation; parking 30 places

SURFACE: 4 227 m² SHON

CALENDRIER: concours, 2007; livraison, 2011

COÛT: 6 706 804 € HT